

Lerakási és karbantartási útmutató

Kérjük, ügyeljen az alábbiakra a kivitelezés megkezdése előtt:

1 Általános tudnivalók

Jelen kivitelezési útmutató a gyártás idején érvényes műszaki állapotnak felel meg. Mivel kiadványainkat a rendelkezésre álló ismeretanyag alapján folyamatosan frissítjük, kérjük, hogy olvassa el a www.ziro.de webhelyen található aktuális beépítési útmutatókat is, a Service / Downloads fejezet alatt. Az **AQUALAN** úsztatott padlóként vagy a teljes felületen leragasztva fektethető. Nem alkalmazható önhordó padlóburkolatként gerendafödémeken.

2 Az aljzatra vonatkozó követelmények

Az aljzat a DIN 18356 szabvány előírásai szerint legyen sík, tiszta, száraz, valamint megfelelő nyomó- és húzószilárdságú. Alkalmos fogadófelület lehet például bármilyen típusú esztrich, forgácslap, régi fapadló, PVC burkolat, lapburkolat, amennyiben a fent említett követelmények teljesülnek. Fektetés semmiféle szőnyegpadlón, típustól függetlenül nem végezhető. Az aljzat egyenletessége feleljen meg a DIN 18202 4. sor követelményeinek, pl. $\leq 3 \text{ mm} / 1 \text{ m}$ síkpontosságnak.

Az esztrich egyenletlenségeit megfelelő aljzatkiegyenlítő anyaggal (pl. Wakol Z680) szüntesse meg. Forgácslap vagy fapadló egyes esetekben csiszolást igényelhet. Régi fapadlók legyenek rezgésmentesek – szükség esetén – csavarozással rögzítve. bt.

3 Akklimatizálás

Az **AQUALAN**-t beépítés előtt a burkolandó helyiségben 18-22°C hőmérsékleten és 50-60% relatív páratartalom mellett zárt kartondobozban, fekvő helyzetben, kb. 48 órán keresztül akklimatizálni kell. A termékek csomagolását csak a kivitelezés során bontsa meg. A burkolást több csomagból származó panelek kombinálásával végezze.

4 Párazárás

Ásványi aljzatok esetén (ez különösen új építés esetében fontos) burkolás előtt el kell végezni az aljzat nedvességtartalmának mérését. (Cementesztrich max. 2,0% CM, anhidrit esztrich max. 0,5% CM maradék nedvesség. Melegvízes padlófűtés esetén: anhidrit esztrich max. 0,3% CM).

Az **AQUALAN** beépítésekor minden ásványi anyagú aljzaton $S_d > 100 \text{ m}$ egyenértékű légréteg vastagságú párazáró réteget (pl. Diffufol) kell elhelyezni, kb. 20 cm-es átfedéssel fektetve, és az illesztéseknél alumínium fugaszalaggal leragasztva.

5 Lépéshang elleni szigetelés

A zajcsökkentés és a további lépéshangszigetelés érdekében javasoljuk Laurum VIO, Latexit 1000 vagy hasonló, $CS > 400 \text{ kPa}$ nagyságú termék alkalmazását.

6 Ellenőrzés

Kérjük, hogy szállítási sérülések és anyaghibák ellenőrzése céljából beépítés előtt nappali fényben gondosan vizsgálja meg a paneleket. A felismerhető hibák ellenére beépített anyagokra kártérítési igény nem érvényesíthető. A szín- és rajzlati különbségek az anyagból adódó sajátosságok, ezért nem képezhetik reklamáció tárgyát.

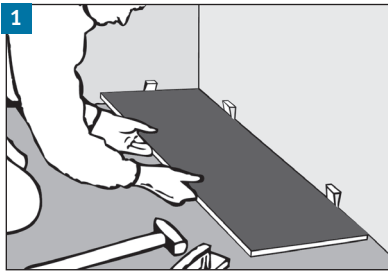
7 Vágási veszteség

A figyelembe veendő hulladék mennyisége a helyiség méretétől és a helyiség elrendezésétől függ, de általában kb. 3-10%.

8 Megjegyzés

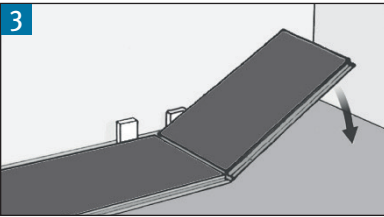
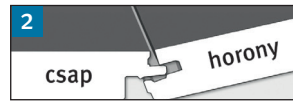
Közvetlen napsugárzás fakulást és színváltozást okozhat. Erős benapozású területeken, pl. déli fekvésű, ablakokkal ellátott homlokzatoknál végzett beépítés esetén függönyökkel/rolókkal megfelelő árnyékolást kell biztosítani.

Fürdőszobákban (a zuhanyzó területének kivételével) az **AQUALAN**-t szilárdan le kell ragasztani az aljzathoz. Erre a célra a Wakol MS 260/MS262-at ajánljuk.

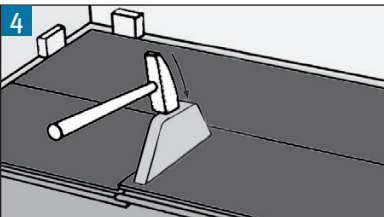


1 Az optimális kivitelezéshez a következő szerszámokra és anyagokra lesz szüksége: PE-fólia, Laurum VIO, Latexit 1000, ragasztószalag, mérőlécz, ceruza, vágókés, rókafarkfűrész, kalapács, gumikalapács, lehúzólécz, távtartó ékek, ZIRO ütőfa és összehúzó.

Indítsa a burkolást bal oldalról, a szoba egyik sarkától. Az első panelt hosszirányú csapos oldalával a fal felé fordítva helyezze el (lásd a 2. ábrát).

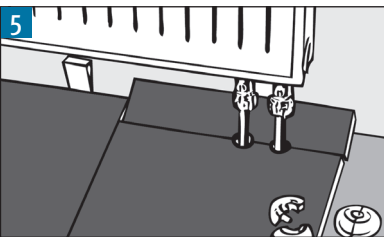


3 Pattintsa felülről a második panel rövid oldalát az elsőre, és üsse a helyére kalapáccsal és ütőfával, amíg egy szintbe nem kerül a meglévő felülettel. Ugyanígy járjon el a sor többi elemével is. Ugyanígy járjon el a sor többi elemével is. Állítsa be az első sort távtartó ékek segítségével, és győződjön meg arról, hogy legalább 10 mm távolságot tart minden beépített épületszerkezeti elemtől. Az ékeket a kivitelezés befejezése után el kell távolítani. A paneleket a fény beesési irányával párhuzamosan helyezze el. Kivétel: régi deszkapadlók esetében a paneleket mindig a régi padló fektetési irányára merőlegesen fektesse le.

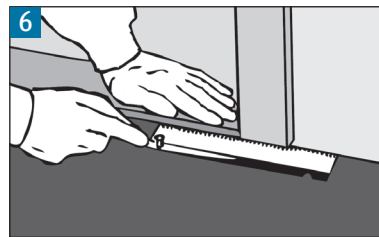


4 A második sort az első lefektetett sor utolsó eleméből megmaradt vágott darabbal kezdje, (ez nem lehet 300 mm-nél rövidebb), hosszirányban, ferdén helyezze el az ábra szerint, és pattintsa be az első sor elemébe. A szomszédos sorok paneleinek bütüs végei (rövid oldala) között legalább 300 mm eltolás legyen. Minden további panelt ugyanígy pattintson be, majd kalapáccsal és ütőfával üsse a helyére a rövid oldali illesztésnél, amíg egy szintbe nem kerül a meglévő felülettel.

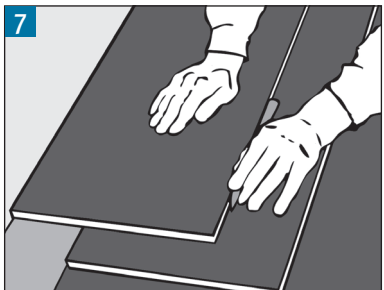
Ha a helyiség mérete 12 x 12 m-nél nagyobb, akkor dilatációs hézagot kell kialakítani.



5 A fűtőcsövek áttöréseinél a panelt az illesztésnél vágja el, és fedje le csőtakaróval.



6 Az ábra szerint vágja vissza a fa ajtótokokat és szárnyakat, a padló magasságának megfelelően.



7 Az utolsó sor beépítése: helyezze az utolsó sor elemeit a hosszirányú vágásához az utoljára lefektetett sorra. Ezután egy újabb panel segítségével jelölje ki a hosszanti vágás helyét. Ez a jelölési módszer elég távolságot hagy a faltól ahhoz, hogy a vágott elemeket összehúzó segítségével be lehessen húzni a helyükre.

Kérjük, ügyeljen az alábbiakra a kivitelezés befejezése után:

1. Takarítás és karbantartás

Az **AQUALAN** készpadló élettartama nem csak a használattól, hanem a tisztítástól és ápolástól is függ. Ezért használjon megfelelő termékeket, és kövesse a gyártó csomagolóeszközön feltüntetett útmutatásait. Javasoljuk LOBA és Dr. Schutz laminát tisztítószer használatát. Görgős bútorok esetén kérjük, puha görgőket válasszon (a DIN 12529 szerint). A bejárati részen megfelelő szennyfogót (lábtörlő, szőnyeg, lábtörlő rendszert, stb.) kell elhelyezni. Az asztal- és széklábak alá megfelelő csúszótalpakot tegyen.

2. Beltéri klíma

Az **AQUALAN** reagál a klimatikus körülmények változásaira. Ezért – az Ön egészsége érdekében is – kiegyensúlyozott és kellemes szobaklimára van szükség. Ideális az 50-60%-os relatív páratartalom és kb. 20-22°C szobahőmérséklet. A padló alsó síkján a 27 °C-os hőmérsékletet soha és sehol nem szabad túllépni.

A fűtési időszak alatt a helyiség levegője rendkívüli mértékben kiszárad. A levegő állandó páratartalmának fenntartásához helyezzen el víztartályt a fűtőtesteken. Nagy terekben párásító berendezések szükségesek. Nyáron és ősszel, magas páratartalom esetén alaposan szellőztessen. A közvetlen napsugárzás fakulást és színváltozást okozhat.

ZIRO
Die Welt der Böden